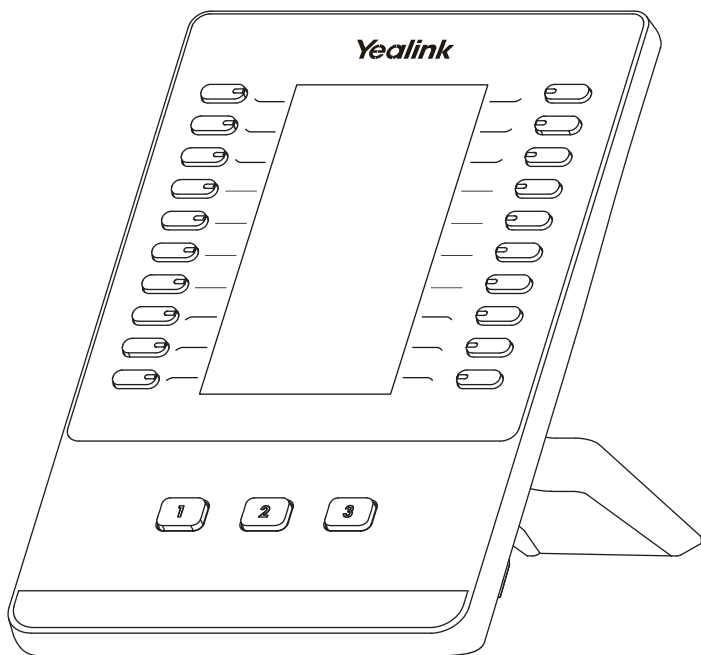


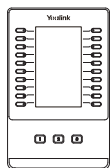
# Yealink

## Модуль расширения EXP43



Руководство пользователя

## Комплектация



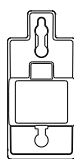
EXP43



Подставка



Крепление к телефону



Крепление на стену  
(Опционально)



Отвертка



Винты×4



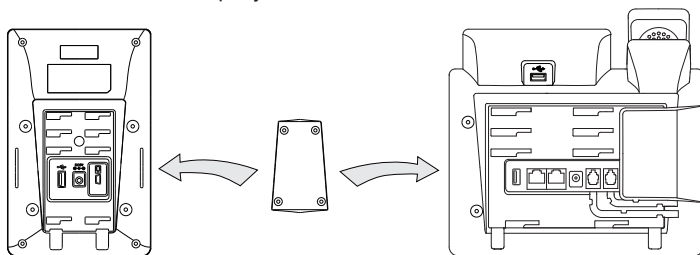
USB-кабель



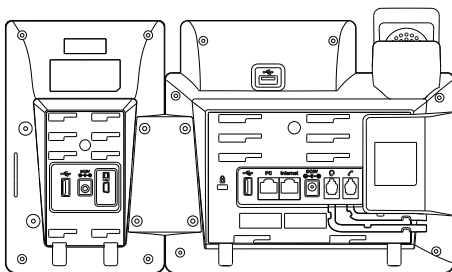
Руководство

## Подключение к телефону

1. Подключите **EXP43** к телефону, используя винты и крепление из комплекта. Подключение показано на рисунках.

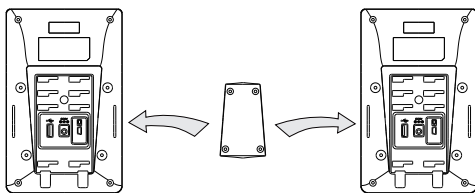


Телефон и модуль должны быть подключены как показано на рисунке.

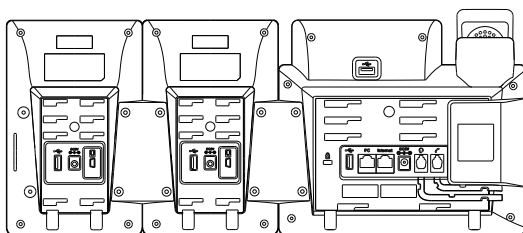


## Подключение двух EXP43

2. Соедините EXP43 согласно рисункам:



Телефон и модули должны быть подключены как указано на рисунке ниже:

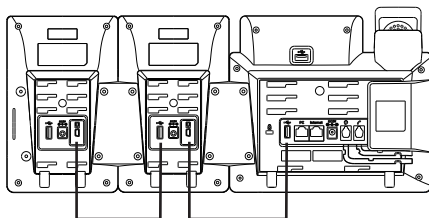


**Примечание:** T43U/T46U/T48U поддерживают до 3-ех модулей расширения. Но если подключить более чем один модуль, то необходимо дополнительное питание. В случае если подключен более чем один модуль, то подключите к одному из модулей блок питания (5 В/ 2 А). Блок питания приобретается отдельно.

## Подключение USB-кабеля

3. Подключите кабель к USB-разъему телефона и к mini USB-разъему модуля.  
Для подключения второго модуля: присоедините кабель в USB-разъем первого EXP43, и в mini USB-разъем второго модуля.

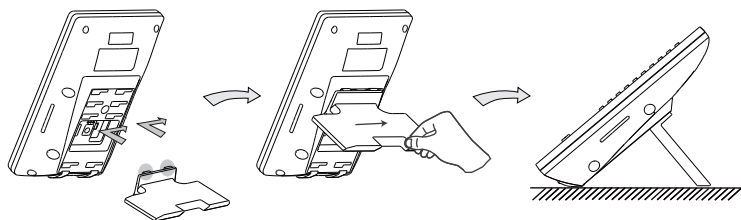
Подключение показано на рисунке:



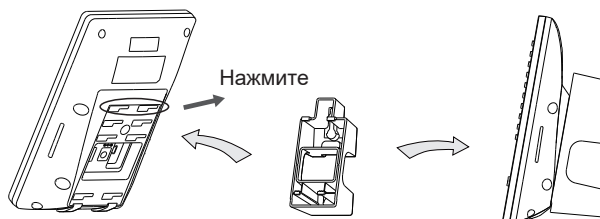
Подключение кабеля

## Установка EXP43

Прикрепите подставку как указано на рисунках:



Установка на столе



Установка на стену(опционально)

## Базовая настройка

EXP43 поддерживает 60 DSS кнопок на 3-ех страницах. Каждая страница отображает 20 DSS. Чтобы переключить страницу нажмите на кнопки **1** **2** **3**

Вы можете назначить функцию на кнопку с помощью телефона. Зажмите DSS кнопку на 5 секунд, на экране телефона появится настройка.

Ниже будут описаны методы назначения различных функций через WEB-интерфейс.

---

## Конференция

Функция конференции позволяет осбрать 3-ех стороннюю конференцию.

1. Зайдите в **Dsskey**-> **Модуль расширения**.
2. В столбце **Тип** выберите **Конференция**.
3. В поле **номер** введите номер, который хотите добавить в конференцию.
4. (опционально) Введите название кнопки в поле **Лейбл**.
5. Нажмите **Сохранить** для применения настроек.

## Переадресация

Когда приходит входящий вызов, вы можете перевести вызов на заранее настроенный номер.

1. Зайдите в **Dsskey**-> **Модуль расширения**.
2. В столбце **Тип** выберите **Переадресация**.
3. В поле **номер** введите номер, на который будет совершена передаресация.
4. (опционально) Введите название кнопки в поле **Лейбл**.
5. Нажмите **Сохранить** для применения настроек.

## Трансфер

Вы можете сделать трансфер активного разговора на заранее настроенный номер.

1. Зайдите в **Dsskey**-> **Модуль расширения**.
2. В столбце **Тип** выберите **Трансфер**.
3. В поле **номер** введите номер, на который будет совершен трансфер.
4. (опционально) Введите название кнопки в поле **Лейбл**.
5. Нажмите **Сохранить** для применения настроек.

## Удержание

Вы можете установить активный вызов на удержание

1. Зайдите в **Dsskey**-> **Модуль расширения**.
2. В столбце **Тип** выберите **Удержание**.
3. (опционально) Введите название кнопки в поле **Лейбл**.
4. Нажмите **Сохранить** для применения настроек.

## DND (Не беспокоить)

Вы можете активировать режим DND.

1. Зайдите в **Dsskey**-> **Модуль расширения**.
2. В столбце **Тип** выберите **Не беспокоить**.
3. (опционально) Введите название кнопки в поле **Лейбл**.
4. Нажмите **Сохранить** для применения настроек.

## ReCall

Позволяет перезвонить на последний вызываемый номер.

1. Зайдите в **Dsskey**-> **Модуль расширения**.
2. В столбце **Тип** выберите **ReCall**.
3. (опционально) Введите название кнопки в поле **Лейбл**.
4. Нажмите **Сохранить** для применения настроек.

---

## SMS

Позволяет отправлять SMS на заранее выбранный номер.

1. Зайдите в **Dsskey** -> **Модуль расширения**.
2. В столбце **Тип** выберите **SMS**.
3. (опционально) Введите название кнопки в поле **Лейбл**.
4. Нажмите **Сохранить** для применения настроек.

### Прямой перехват

С помощью прямого перехвата можно принять вызов на своем телефоне, если изначально вызов поступал на другой телефон.

1. Зайдите в **Dsskey** -> **Модуль расширения**.
2. В столбце **Тип** выберите **Захват**.
3. В поле **Номер** введите специальный старкод, поддерживаемый вашей АТС. После старкода необходимо ввести номер телефона, с которого нужно сделать перехват.
4. (опционально) Введите название кнопки в поле **Лейбл**.
5. Выберите аккаунт с которого будет совершен перехват в поле **Line**.
6. Нажмите **Сохранить** для применения настроек.

### Групповой перехват

Вы можете перехватить входящий номер в определенной группе перехвата. Для этого:

1. Зайдите в **Dsskey** -> **Модуль расширения**.
2. В столбце **Тип** выберите **Групповой захват**.
3. В поле **номер** введите старкод перехвата.
4. (опционально) Введите название кнопки в поле **Лейбл**.
5. Выберите аккаунт с которого будет совершен перехват в поле **Line**.
6. Нажмите **Сохранить** для применения настроек.

### Парковка

Вы можете припарковать вызов на заданный номер. Затем с другого телефона вы можете подобрать данный вызов.

1. Зайдите в **Dsskey** -> **Модуль расширения**.
2. В столбце **Тип** выберите **Парковка**.
3. В поле **номер** введите номер парковки.
4. (опционально) Введите название кнопки в поле **Лейбл**.
5. Выберите аккаунт с которого будет совершен перехват в поле **Line**.
6. Нажмите **Сохранить** для применения настроек.

### Голосовая почта

Позволяет быстрее получать доступ к голосовой почте.

1. Зайдите в **Dsskey** -> **Модуль расширения**.
2. В столбце **Тип** выберите **Голос. почта**.
3. Введите код доступа к почте в поле **Номер**
4. (опционально) Введите название кнопки в поле **Лейбл**.
5. В поле **Line** выберите аккаунт с которого будет совершен вход в почту.
6. Нажмите **Сохранить** для применения настроек.

---

## Быстрый набор

Быстрый набор позволяет без лишних действий совершать вызовы на часто используемые номера.

1. Зайдите в **Dsskey**->**Модуль расширения**.
2. В столбце **Тип** выберите **Быстрый набор**.
3. В поле **номер** введите номер, на который будет совершен вызов.
4. (опционально) Введите название кнопки в поле **Лейбл**.
5. Выберите аккаунт, с которого будет совершен вызов в поле Line.
6. Нажмите **Сохранить** для применения настроек.

## Интерком

Позволяет быстрее связаться с сотрудником.

1. Зайдите в **Dsskey**->**Модуль расширения**.
2. В столбце **Тип** выберите **Интерком**.
3. В поле **номер** введите номер, на который будет совершен вызов
4. (опционально) Введите название кнопки в поле **Лейбл**.
5. Выберите аккаунт, с которого будет совершен вызов в поле Line.
6. Нажмите **Сохранить** для применения настроек.

## BLF

Функция BLF позволяет наблюдать за статусом заданного абонента

1. Зайдите в **Dsskey**->**Модуль расширения**.
2. В столбце **Тип** выберите **BLF**.
3. В поле **номер** введите номер, за которым вы хотите наблюдать.
4. (опционально) Введите название кнопки в поле **Лейбл**.
5. Выберите аккаунт, с которого будет совершаться наблюдение в поле Line.
6. Нажмите **Сохранить** для применения настроек.

## Утилизация устройства

В конце срока службы изделие нельзя выбрасывать вместе с обычным хозяйственным мусором, а следует отнести в пункт приема на утилизацию электрического и электронного оборудования. На это указывает специальный символ, инструкция по эксплуатации и/или маркировка на упаковке. Некоторые из материалов, используемых при производстве изделия, могут быть переработаны, если их доставить в пункт приема. Если Вам необходима информация о месте расположения пунктов приема на утилизацию, свяжитесь с органами местной власти.



## Технические характеристики

- 20 кнопок с двухцветным LED-индикатором
- 60 программируемых значений на 3-х страницах экрана
- 3 кнопки выбора страниц экрана с LED-индикатором.
- Программирование клавиш на следующие сценарии: BLF, быстрый набор, интерком, URL, донabor, конференция, переадресация, трансфер, удержание, DND, повторный вызов, перезвонить, голосовая почта, захват группы, парковка, групповое прослушивание, SMS.
- USB-порт
- mini-USB- порт

Изготовитель: YEALINK (XIAMEN) NETWORK TECHNOLOGY CO., LTD.  
NO.1 LING-XIA NORTH ROAD, HIGH TECH PARK, HULI DISTRICT, XIAMEN

Уполномоченному изготовителем лицо: ООО "АЙПИМАТИКА", 143441, Московская область, Красногорский район, п/о Путилково, ул. 69 км МКАД, строение 17, офис 284  
Телефон/факс: +74959262644  
Электронный адрес: info@ipmatika.ru

Узнать год и месяц изготовления устройства можно из серийного номера. Например:  
1901SN00001 - первая пара цифр определяет год (19), вторая пара цифр определяет месяц (01) изготовления.  
XXXXX1901XXXXXXX - шестое и седьмое число определяет год (19), восьмое и девятое число (01)