

## GNU GPL

IP-ATC Yeastar содержат программное обеспечение сторонних разработчиков под лицензией

GNU General Public License (GPL). Yeastar использует данное программное обеспечение в соответствии с условиями лицензии GPL. Уточнить условия лицензий можно непосредственно в GPL.

Оригинал лицензии GPL и исходный код компонентов лицензированных под GPL и используемых в продуктах Yeastar можно скачать с сайта: <http://www.yeastar.com/GPL-OPEN-SOURCE>

## Декларация соответствия

IP-ATC Yeastar соответствуют основным требованиям и положениям стандартов EAC, CE, FCC, RoHS.



Дополнительную информацию по настройке и использованию функций IP-ATC Yeastar, а также техническую поддержку Вы можете получить на сайте [www.ipmatika.ru](http://www.ipmatika.ru).

## Обращаем внимание!



В связи с особенностями локализации международных версий программного обеспечения для IP-ATC рекомендуем к использованию **только программное обеспечение**, размещенное на сайте [www.ipmatika.ru](http://www.ipmatika.ru) или предоставленное службой технической поддержки компании АйПиМатика ([yeastar.support@ipmatika.ru](mailto:yeastar.support@ipmatika.ru)).



IP-ATC является сетевым устройством, которое может подвергаться атакам злоумышленников с целью получения доступа к исходящим каналам связи. Настоятельно рекомендуем настроить межсетевой экран IP-ATC вне зависимости от типа сетевого подключения, используя инструкции с сайта [www.ipmatika.ru](http://www.ipmatika.ru).

## Утилизация изделия



В конце срока службы изделие нельзя выбрасывать вместе с обычным хозяйственным мусором, а следует отнести в пункт приема на утилизацию электрического и электронного оборудования. На это указывает специальный символ, инструкция по эксплуатации и/или маркировка на упаковке. Некоторые из материалов, используемых при производстве изделия, могут быть переработаны, если их доставить в пункт приема.

Если Вам необходима информация о месте расположения пунктов приема на утилизацию, свяжитесь с органами местной власти.



## Гибридная IP-ATC S412

### Краткое руководство пользователя

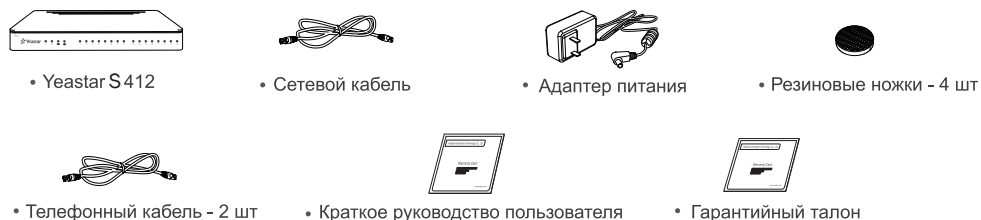


**IP.MATIKA**<sup>TM</sup>

distributed by [www.ipmatika.com](http://www.ipmatika.com)

# Yeastar S412. Инструкция по установке

## Комплектация



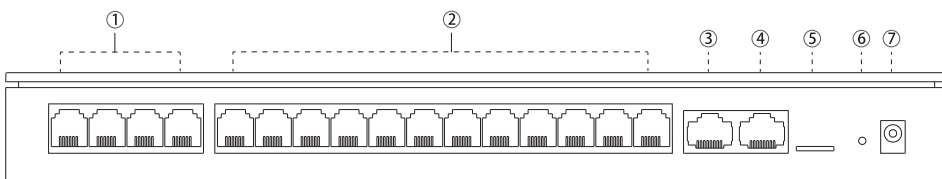
## Описание

### А. Передняя панель



- ① Индикатор питания
- ② Индикатор системы
- ③ Индикатор WAN
- ④ Индикатор LAN
- ⑤ Индикаторы портов FXS
- ⑥ Индикаторы портов FXO/BRI: зависит от установленного модуля.  
- Оранжевый для BRI;  
- Красный для GSM/UMTS и FXO

### В. Задняя панель



- ① RJ11 FXO/BRI порты: для подключения аналоговых линий или линий ISDN BRI
- ② RJ11 FXS порты: для подключения аналоговых телефонов и факсов
- ③ WAN-порт: вспомогательный интерфейс для специально выделенных под телефонию подключений
- ④ LAN-порт: порт для подключения в локальную сеть
- ⑤ Разъем для карты MicroSD: предназначен для установки внешней памяти для автоматической записи разговоров
- ⑥ Кнопка сброса к заводским настройкам
- ⑦ Порт для подключения адаптера питания

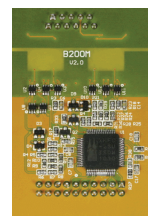
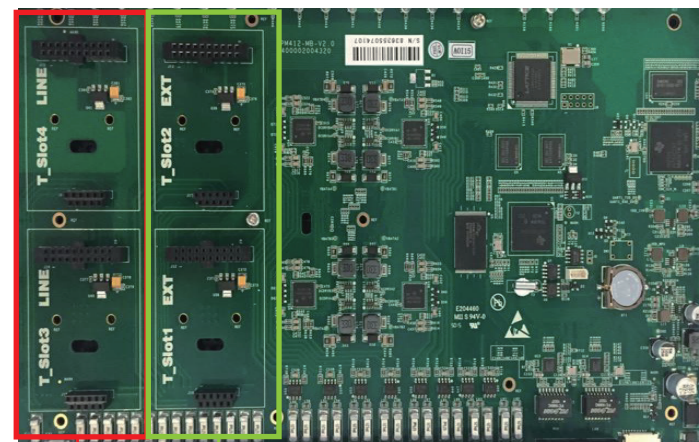
**Внимание!** Используйте только оригинальный адаптер питания. При использовании иного адаптера питания изделие снимается с гарантии.

## Установка модулей

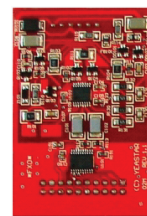
В АТС Yeastar S412 активны 8 аналоговых абонентов и 8 SIP-абонентов по умолчанию. Количество аналоговых абонентов можно расширить до 12 с помощью установки модуля расширения S2 в два дополнительных слота EXT (T-Slot1 и T-Slot2 на рисунке ниже).

Для расширения входящих линий предусмотрены 2 слота Line (T-Slot3 и T-Slot4 на рисунке ниже), куда можно подключить модуль аналоговых линий O2 (2 линии FXO) или модуль B2 (2 линии ISDN BRI).

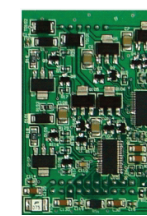
**Для рынка РФ и СНГ один модуль O2 предустановлен.**



B2 (2 линии)  
желтого цвета



O2 (2FXO)  
красного цвета



S2 (2FXS)  
зеленого цвета

**Внимание!** Модули в комплект поставки не входят.

## Подключение к веб-интерфейсу

1. Подключите компьютер к порту LAN с помощью Ethernet-кабеля.
2. Измените IP-адрес компьютера, например, на 192.168.5.100, чтобы находиться в одной подсети с IP-АТС.
3. Для входа в веб-интерфейс IP-АТС в строке браузера наберите <https://192.168.5.150>.
4. Логин/Пароль по умолчанию: admin/password